



# PAR LE POUVOIR DU MANGA !

Dessin du panneau d'ouverture créé en exclusivité par **Elsa Brants**  
Exposition créée par **La bulle expositions** en partenariat avec les éditions **Kana**  
[labulleexpositions.com](http://labulleexpositions.com) / [Kana.fr](http://Kana.fr)

**labulle**  
expositions





## # ÉDITO

Longtemps associé à une forme de sous-culture, le manga a aujourd'hui toute sa place en France en tant que véritable art visuel.

Héritier de nombreuses traditions japonaises, il est un des segments d'une culture foisonnante de pratiques dont il s'inspire et qu'il inspire lui-même en retour.

Pourtant beaucoup d'idées reçues tenaces entretiennent encore l'incompréhension d'une partie du public français pour ce type de bande dessinée.

En complément de l'exposition *Par le pouvoir du manga* ce livret propose donc de revenir sur quelques détails clés permettant de comprendre le manga et la culture qui l'entoure.

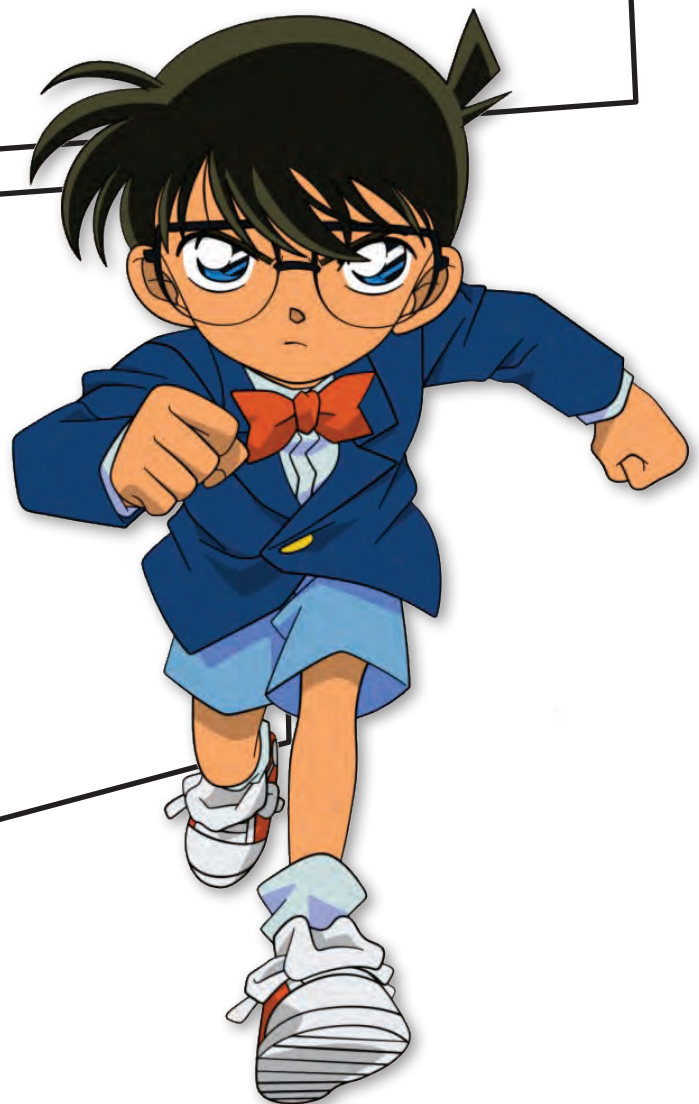
Il se compose également d'un carnet d'enquête pour ados-adulte et d'une série de mini-jeux pour enfants pour que les plus joueurs d'entre vous puisse découvrir (ou redécouvrir) cet univers de manière ludique !

## # SOMMAIRE

Les différents types de manga  
Petit lexique de la culture manga

Carnet d'enquête

Mini-jeux pour enfants



## LES DIFFÉRENTS TYPES DE MANGA

Comme vous avez pu le découvrir dans l'exposition, le manga est un type de bande dessinée très différent des productions occidentales.

Au Japon, les lecteurs sont nombreux et, afin de pouvoir ranger chaque ouvrage dans une catégorie censée correspondre à un certain type de public, le monde de l'édition a mis en place un système de classification très développé.

Nous avons listé, ci-dessous, quelques-unes des principales catégories de manga existantes :

**Kodomo** : en français, le mot *kodomo* signifie « enfant ».

Les mangas appartenant à cette catégorie sont donc destinés aux jeunes lecteurs (entre 6 et 11 ans).

On y trouve des histoires généralement amusantes ou attendrissantes et qui se finissent toujours bien.



*Chi* de Konami Kanata, éd. Glénat.  
*Ichiko et Niko* de Lunlun Yamamoto, éd. Kana.  
*Doraemon* de Fujiko Fujio, éd. Kana.

Hazunde ! Papamocco @ Lunlun YAMAMOTO, 2013 / The Asahi Gakusei Shimbun Company / BCF

DORAEMON Vol. XX by Fujiko F. Fujio© 1978 Takatoshi YAMADA / Shogakukan Inc.

**Shonen** : cette catégorie vise un public adolescent et masculin (de 10 à 15 ans).

Il s'agit de la catégorie de manga la plus populaire et celle qui s'exporte le plus à l'étranger. On y trouve généralement des histoires abordant les sujets de l'amitié, du courage, de la justice, de l'aventure, etc.



*Hunter x Hunter* de Yoshihiro Togashi, éd. Kana.

*One piece* de Eiichirō Oda, éd. Glénat.

*Fullmetal Alchemist* de Hiromu Arakawa, éd. Kurokawa.

HUNTER X HUNTER © POT (Yoshihiro Togashi) 1998-2018. All rights reserved.

**Shojo** : genre tourné vers un public adolescent et féminin (de 10 à 15 ans).

Le shojo possède un style graphique qui lui est propre et on y trouve beaucoup de romances, de récits intimistes, initiatiques, etc.



*Orange* de Ichigo Takano, éd. Akata.

*Nana* de Ai Yazawa, éd. Delcourt.

*Jardin secret* de Ammitsu, éd. Kana.

© Ammitsu / Kodansha Ltd.



**Seinen** : cette catégorie s'adresse à un public d'adultes masculins (de 15 à 50 ans).

Les thèmes abordés sont très variés mais les histoires y sont généralement plus matures, complexes ou dramatiques que dans le shonen.



*Asadora* de **Naoki Urasawa**, éd. Kana.  
*Bonne nuit Punpun* de **Inio Asano**, éd. Kana.  
*Bride Stories* de **Kaoru Mori**, éd. Ki-oon.

ASA DORA! ©2019 Naoki URASAWA/N WOOD STUDIO

OYASUMI PUNPUN © 2007 Inio ASANO / Shogakukan Inc.

**Josei** : cible un public de jeunes femmes adultes (de 15 à 30 ans).

On y trouve des mangas proches de la réalité avec des histoires de vie professionnelles, amoureuses, sociales,...



*Paradise Kiss* de **Ai Yazawa**, éd. Kana.  
*Kids on the Slope* de **Yuki Kodama**, éd. Kazé.

*Le Pavillon des hommes* de **Fumi Yoshinaga**, éd. Kana.

© 2000 Yazawa Manga Seisakusho/ SHODENSHA Co., Ltd

OHOKU © 2005 by Fumi Yoshinaga/ HAKUSENSHA, INC., Tokyo

La production de manga étant très riche et variée il existe aussi, en plus des grandes catégories, une multitude de sous-genre dont voici quelques exemples :

**Gekiga** : genre créé dans les années 1960 et en opposition aux histoires d'aventures à la Tezuka qu'une partie du public trouvait trop « niaises ». Ce sous-genre aborde donc des sujets durs, sombres et parfois violents.

**Isekai** : type de manga dans lequel les personnages se retrouvent transportés dans un univers parallèle.

**Mecha** : comme son nom l'indique, cette catégorie regroupe tous les mangas qui parlent de technologie, de robots, cyborgs, etc.

**Nekketsu** : mot japonais qui signifie « sang chaud ».

Le nekketsu est le sous-genre le plus représenté de la catégorie shonen. On y trouve principalement des héros luttant pour la justice et leurs valeurs avec force, courage et persévérance.

**Magical Girl** : sorte de pendant féminin du super-héros.

Les mangas de cette catégorie regroupent des histoires de jeunes filles aux pouvoirs fantastiques qu'elles tentent souvent de concilier avec leur vie de tous les jours.

## LEXIQUE DE LA CULTURE MANGA

Le manga et sa culture ont leurs propres codes mais aussi leur langage ! Vous vous sentez un peu perdus ? Pas de panique, nous avons compilé ci-dessous quelques termes spécifiques utilisés par les initiés ! Ces termes peuvent se rapporter aux mangas, à la pop-culture mais aussi, de manière plus large, à la culture japonaise.



**Anime** : programme d'animation originaire du Japon.

**Chibi** : Pour diverse raisons, il arrive souvent de rencontrer dans la pop culture japonaise, des personnages dessinés en déformé avec des proportions de poupons (tête plus grosse que le corps, membres potelés, etc) pour accentuer le côté mignon. Dans ce cas on utilise le terme chibi comme une sorte de préfixe (par exemple « chibi Sailor Moon » ou « chibi Vegeta »).

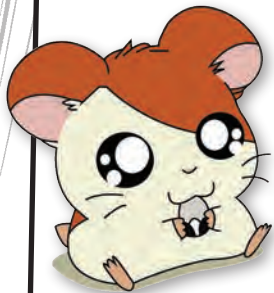
**Baka** : terme japonais signifiant « imbécile »

**Bento** : repas à emporter composé de plusieurs petites préparations cuisinées. Les japonais emportent souvent des bento à l'école ou au travail pour leur pause déjeuner. De manière plus générale, le mot bento désigne également la petite boîte compartimentée qui contient la nourriture.

**Bushido** : code d'honneur que les samourais étaient tenus de respecter.

**J-pop ou K-pop** : Respectivement Japan pop et Korean pop. Apparu dans les années 1990, ces courants musicaux aux inspirations variées sont souvent portés par des groupes de jeunes filles ou garçons. L'univers du groupe, l'apparence des membres, etc. y sont aussi importants et travaillés que la musique.

**Kami** : les kamis sont les divinités (ou esprit) de la religion shintoïste. La plupart du temps, ils se présentent sous les traits d'éléments naturels, d'animaux ou de forces créatrices de l'univers. Plus rarement, il s'agit de personnes illustres, d'ancêtres ou de proches décédés.



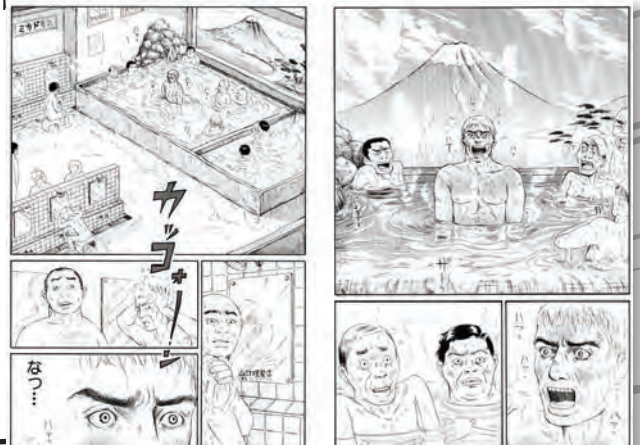
**Kawai** : mot japonais qui signifie « mignon ».

Le kawai est une véritable tendance au Japon et le terme est très utilisé par la pop culture pour désigner tout ce qui est considéré comme mignon, souvent enfantin.

**OAV** : acronyme d'Original Animation Video. Les OAV sont des productions d'animations japonaises destinées à être immédiatement commercialisées (sans passage par la télévision ou le cinéma).

**Onsen** : terme japonais qui signifie « source chaude » et désigne un bain thermal japonais.

**Opening / ending** : ils désignent respectivement les génériques de début et de fin que l'on trouve dans les anime. Ces musiques sont parfois aussi célèbres que les anime eux-mêmes et sont, au Japon, généralement choisies en fonction des chanteurs.euses et groupes tendances du moment.



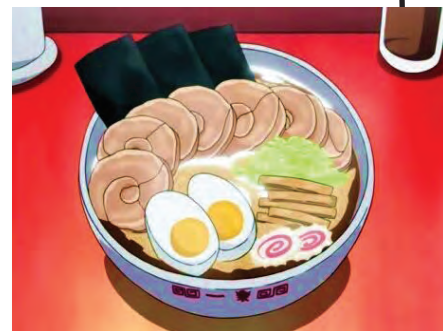


**Otaku** : souvent présenté comme l'équivalent japonais du terme « geek ». Désigne une personne casanière appréciant les activités dites « d'intérieur » (lecture de mangas, visionnage de films ou anime, jeux-vidéos, etc.).

**Ramen** : célèbre plat japonais constitué de nouilles plongées dans un bouillon de poisson ou de viande et traditionnellement assaisonné au miso ou à la sauce soja.

**Ryokan** : auberge traditionnelle japonaise construite en bois, bambou et papier de riz.

**Yokai** : créatures surnaturelles (esprits, démons, fantômes, monstres, etc.), souvent malfaisantes, issues du folklore japonais. Autrefois on utilisait les yokai, à qui on prêtait des comportements allant de l'espièglerie à la malveillance, pour expliquer des phénomènes considérés surnaturels ou étranges.



NARUTO © 1999 by Masashi Kishimoto / SHUEISHA Inc.

---

## CARNET D'ENQUÊTE



La suite de ce livret s'adresse aux plus joueurs d'entre vous !

Vous trouverez dans les pages suivantes un carnet détachable contenant un jeu d'enquête basé sur l'exposition « Par le pouvoir du manga ».

Armé d'un crayon, n'hésitez pas à vous replonger dans l'exposition (ou dans vos souvenirs pour ceux qui aiment la difficulté !) et trouvez tous les indices permettant de résoudre l'énigme finale.

A la clé : une récompense digne de lecteurs fraîchement convertis au mangas !